



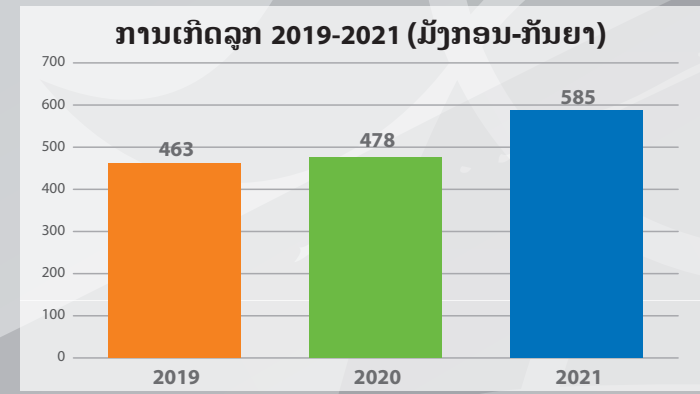
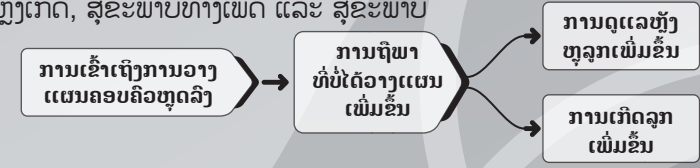
ເມື່ອທ່ານເຫັນວ່າ ແມ່ຍິງ ແລະ ໄວໜຸ່ມຍິງໄດ້ຮັບຜົນກະທົບ ຈາກພະຍາດ COVID-19, ທ່ານຢາກຮ່ວມມືກັນແກ້ໄຂບັນຫາດັ່ງກ່າວ ຫຼື ບໍ່?

ເມື່ອທ່ານເຫັນວ່າ ແມ່ຍິງ ແລະ ໄວໜຸ່ມຍິງໄດ້ຮັບຜົນກະທົບ ຈາກພະຍາດ COVID-19, ທ່ານຢາກຮ່ວມມືກັນແກ້ໄຂບັນຫາດັ່ງກ່າວ ຫຼື ບໍ່?

ພະຍາດ COVID-19 ໄດ້ສົ່ງຜົນກະທົບຕໍ່ແມ່ຍິງ ແລະ ໄວໜຸ່ມຍິງ ຫຼາຍກວ່າໜຸ່ງ ໃນທົ່ວໂລກ. ຢູ່ໃນ ສປປ ລາວ, ເລີ່ມຕັ້ງແຕ່ມີການແຜ່ລະບາດເປັນຕົ້ນມາ:

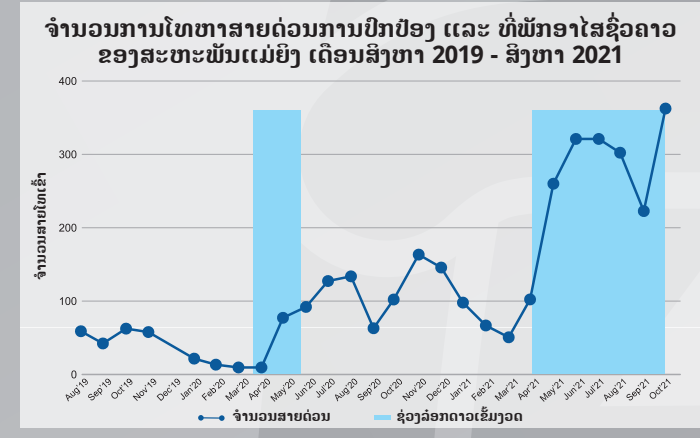
1. ໄດ້ສົ່ງຜົນກະທົບທາງລົບ ຕໍ່ສຸຂະພາບຂອງແມ່ຍິງ

- **ຊັບພະຍາກອນຕ່າງໆ ໄດ້ຖືກຕັດແບ່ງອອກຈາກການດູແລສຸຂະພາບທີ່ຈຳເປັນຕ່າງໆ** ເຊັ່ນ: ການດູແລກ່ອນ ແລະ ຫຼັງເກີດ, ສຸຂະພາບທາງເພດ ແລະ ສຸຂະພາບຈະເລີນພັນແລະ ການດູແລດ້ານການແພດເພື່ອອັກສາຊີວິດຂອງຜູ້ລອດຊີວິດຈາກຄວາມຮຸນແຮງທາງເພດ.
- **ສິ່ງຜົນໃຫ້ ການເຂົ້າຫາການບໍລິການສຸຂະພາບຫຼຸດລົງ**
 - ຈຳນວນຜູ້ຊົມໃຊ້ການຄຸມກຳເນີດໃໝ່ ຫຼຸດລົງ 15%.¹
 - ອົງຕາມອັດຕາການເກີດ, ອັດຕາສ່ວນຂອງແມ່ຍິງຖືພາທີ່ເຂົ້າເຖິງການບໍລິການກວດທ້ອງຫຼຸດລົງ.
 - ການດູແລຫຼັງຫຼຸດ ສຳລັບອາການສິນທິເກີດຈາກການຫຼຸດລູກທີ່ບໍ່ປອດໄພ ເພີ່ມຂຶ້ນ.
 - ເພີ່ມຄວາມສ່ຽງການຕາຍໃນທ້ອງ ແລະ ການເອົາລູກອອກ ຊຶ່ງໃຫ້ເຫັນເຖິງການເຂົ້າເຖິງການບໍລິການກວດທ້ອງທີ່ຫຼຸດລົງ.
- ເນື່ອງຈາກແມ່ຍິງຢູ່ເຮືອນ, ການເຂົ້າເຖິງອາຫານທີ່ມີຄວາມສົມດຸນ ແລະ ມີໄພຊະນາການກໍ່ຫຼຸດລົງ, ເຮັດໃຫ້ຄວາມສ່ຽງຂອງພະຍາດເລືອດຈາງ ແລະ ອາການແຊກຊ້ອນສຳລັບແມ່ຍິງຖືພາ ແລະ ແມ່ຍິງໃຫ້ນິມລູກ ເພີ່ມທະວີຄວາມຮ້າຍແຮງຂຶ້ນ.
- ແມ່ຍິງກວມເອົາ **67% ຂອງແພດສຸກສາລາ** ແລະ 93% ຂອງຜະດຸກຄົນໃນ ສປປ ລາວ¹ - ພະນັກງານດ້ານໜ້າເພດຍິງເພື່ອຕອບໂຕ້ພະຍາດ COVID-19 ກໍ່ມີຄວາມສ່ຽງສູງຕໍ່ການຕິດເຊື້ອ.³



2. ເພີ່ມຄວາມສ່ຽງຕໍ່ຄວາມຮຸນແຮງ, ການຂຸດຮີດທາງເພດ ແລະ ບັນຫາທາງດ້ານສຸຂະພາບຈິດ/ສະພາບຈິດໃຈສັງຄົມ

- ຄວາມຮຸນແຮງຕໍ່ແມ່ຍິງ ແລະ ເດັກຍິງ ເພີ່ມຄວາມຮຸນແຮງຂຶ້ນ, ໂດຍສະເພາະຄວາມຮຸນແຮງໃນຄອບຄົວ ແລະ ການຂຸດຮີດທາງເພດ, ເຊິ່ງເຫັນໄດ້ຈາກການຂໍ້ຄໍາປຶກສາກ່ຽວກັບບັນຫາເຫຼົ່ານີ້ເພີ່ມຂຶ້ນ.⁴
- ຂໍ້ມູນຈາກສາຍດ່ວນສະແດງໃຫ້ເຫັນວ່າ ການໂທຫາສາຍດ່ວນເພື່ອຂໍຄໍາປຶກສາຂອງສະຫະພັນແມ່ຍິງລາວ ເພີ່ມຂຶ້ນ 3-5 ເທົ່າ ໃນຊ່ວງການຈັດຕັ້ງປະຕິບັດມາດຕະການປິດເມືອງຢ່າງເຂັ້ມງວດ¹.
- **ສຸຂະພາບຈິດຂອງແມ່ຍິງ ແລະ ເດັກຍິງໄດ້ຮັບຜົນກະທົບຢ່າງໜັກໜ່ວງ**, ພວກເຂົາຫຼາຍຄົນລາຍງານວ່າມີຄວາມຕຶງຄຽດ ແລະ ຄວາມວິຕົກກັງວົນເພີ່ມຂຶ້ນ ຜ່ານສາຍດ່ວນທີ່ບໍ່ເປັນສາຍດ່ວນສະຫະພັນແມ່ຍິງລາວ, ສູນກາງຊາວໜຸ່ມລາວ ແລະ ສູນໄວໜຸ່ມນະຄອນຫຼວງວຽງຈັນ.
- **ການເຂົ້າເຖິງການບໍລິການກ່ຽວກັບຄວາມຮຸນແຮງທາງເພດ ເປັນສິ່ງທ້າທາຍ** ເນື່ອງຈາກຂໍ້ຈຳກັດການເດີນທາງໄປມາ, ພະນັກງານພາກສະໜາມທີ່ມີປະສິດທິພາບກໍ່ຫຼຸດລົງ ລວມໄປເຖິງຂໍ້ຈຳກັດຂອງການບໍລິການທີ່ມີມາກ່ອນແລ້ວ.

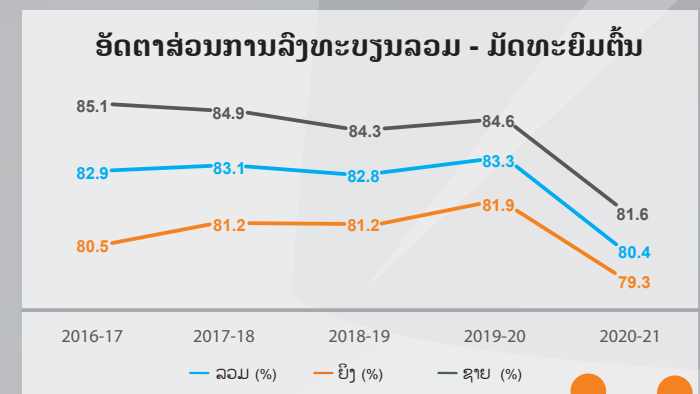


ເປັນຫຍັງຄວາມສ່ຽງຂອງ GBV ຈຶ່ງເພີ່ມຂຶ້ນ?



3. ເດັກຍິງຫຼາຍຄົນອອກໂຮງຮຽນ, ແມ່ຍິງຫຼາຍຄົນສູນເສຍວຽກເຮັດງານທຳ, ແຕ່ວຽກທີ່ບໍ່ໄດ້ຮັບຄ່າແຮງຊຳພັດເພີ່ມຂຶ້ນ.

- ອັດຕາສ່ວນການເຂົ້າຮຽນຂອງໄວໜຸ່ມຍິງລວມຂຶ້ນມັດທະຍົມຕອນຕົ້ນ ແລະ ຕອນປາຍ ຫຼຸດລົງ ອັດຕາການເຂົ້າຮຽນລວມຂອງໄວໜຸ່ມຍິງຫຼາຍກວ່າໄວໜຸ່ມຊາຍ ເມື່ອທຽບກັບປີ 2019-20. ເຊິ່ງມັນໄດ້ເພີ່ມຄວາມສ່ຽງຂອງໄວໜຸ່ມຍິງ ຕໍ່ກັບການແຕ່ງງານແຕ່ຍັງນ້ອຍ, ການມີລູກແຕ່ຍັງນ້ອຍ, ການຂຸດຮີດທາງເພດ ແລະ ການໃຊ້ແຮງງານເດັກ.
- ແມ່ຍິງໄດ້ຮັບຜົນກະທົບດ້ານລາຍຮັບ ແລະ ການສູນເສຍວຽກເຮັດງານທຳຫຼາຍກວ່າ - ກ່ອນມີພະຍາດ COVID-19, 63% ຂອງແຮງງານຈຳນວນ 2.8 ລ້ານຄົນທີ່ອອກຈາກວຽກແມ່ນແມ່ຍິງ. ເສດຖະກິດນອກລະບົບ, ການທ່ອງທ່ຽວ, ກະສິກຳ, ແລະ ໂຮງງານຕັດຕໍ່ເພີ່ມຂຶ້ນແມ່ນໄດ້ຮັບຜົນກະທົບ ແລະ ແຮງງານສ່ວນຫຼາຍແມ່ນແມ່ຍິງ, ເຮັດໃຫ້ແມ່ຍິງຕ້ອງ ອອກຈາກວຽກ ເພີ່ມຂຶ້ນຫຼາຍກວ່າເກົ່າ.
- ແມ່ນຍິງທີ່ເປັນແຮງງານເຄື່ອນຍ້າຍ, ແມ່ຍິງໃນເຂດຊົນນະບົດ ແລະ ແມ່ຍິງພິການ ຫຼາຍຄົນແມ່ນມີລາຍຮັບທີ່ຕໍ່າຢູ່ແລ້ວແມ່ນ ມີຄວາມອ່ອນແອທາງດ້ານເສດຖະກິດ-ສັງຄົມເພີ່ມຂຶ້ນ ແລະ ມີຂໍ້ຈຳກັດໃນການເຂົ້າເຖິງການປົກປ້ອງທາງສັງຄົມ.
- 71% ຂອງວິສາຫະກິດຂະໜາດນ້ອຍ ແລະ ກາງ ຕ້ອງໄດ້ປຸດດຳເນີນການ, ແລະ ສ່ວນໃຫຍ່ (82%) ແມ່ນມີແມ່ຍິງເປັນ ເຈົ້າຂອງ⁵.
- **ແຮງງານເຄື່ອນຍ້າຍຫຼາຍກວ່າ 200.000 ຄົນ (65% ເປັນເພດຍິງ)** ໄດ້ກັບຄືນມາ ສປປ ລາວ ໃນໄລຍະການແຜ່ລະບາດຂອງພະຍາດ COVID-19, ເຮັດໃຫ້ການສົ່ງເງິນກັບຄືນປະເທດ ຫຼຸດລົງ ແລະ ສ້າງຄວາມເຄັ່ງຕຶງດ້ານການເງິນຕໍ່ຄອບຄົວຂອງເຂົາເຈົ້າ.
- ປີ 2020, ອັດຕາການຫວ່າງງານຂອງແມ່ຍິງເນື່ອງຈາກ COVID-19 ແມ່ນ 32.6%, ທຽບໃສ່ກັບຜູ້ຊາຍແມ່ນ 19.2%¹⁰.
- ກ່ອນການລະບາດ ພະຍາດ COVID-19, ແມ່ຍິງໄດ້ຮັບຜົນກະທົບຕ່ຳກວ່າຜູ້ຊາຍ ເຖິງ 4 ເທົ່າ. ໃນລະຫວ່າງການລະບາດ ພະຍາດ COVID-19 ແມ່ຍິງ ແລະ ໄວໜຸ່ມຍິງຕ້ອງແບກຮັບພາລະວຽກເບິ່ງແຍງແລກບໍ່ໄດ້ຮັບຄ່າຈ້າງ. ເນື່ອງຈາກ ເດັກນ້ອຍຕ້ອງພັກໂຮງຮຽນ, ສິ່ງຜົນໃຫ້ຂໍ້ຈຳກັດດ້ານເສດຖະກິດສູງຂຶ້ນ ແລະ ການດູແລຄົນເຈັບ ແລະ ຜູ້ຕໍ່າກໍ່ເພີ່ມຂຶ້ນ.



1. DHIS2 ໂດຍ ກະຊວງ ສາທາລະນະສຸກ 2. ຜະດຸກຄົນ ຊັ້ນກາງ ແລະ ຊັ້ນສູງ. 3. ກົມອະນາໄມ, ກະຊວງສາທາລະນະສຸກ, ປີ 2020.
 4. ຂໍ້ມູນສາຍດ່ວນ ໂດຍສະຫະພັນແມ່ຍິງລາວ, ທີ່ປຶກສາ ແລະ ສູນປົກປ້ອງແມ່ຍິງ ແລະເດັກນ້ອຍ. 5. ແຫຼ່ງຂໍ້ມູນການເສຍຊີວິດຂອງແມ່: ກອງເລຂາທິການທາງດ້ານສາທາລະນະສຸກ, ປີ 2020.
 6. ການສຳຫຼວດໂຮງຮຽນພາກລັດ ແລະ ເອກະຊົນ ປະຈຳປີ 2020-21. ກະຊວງສຶກສາທິການ ແລະ ກິລາ, ສປປ ລາວ <http://www.moes.edu.la/moes/index.php/2021-01-13-09-40-39/77-2020-08-05-09-14-58>
 7. ລັດຖະບານລາວ ແລະ ຄູ່ຮ່ວມພັດທະນາ, ຄຸ້ມຄອງການປ່ຽນແປງ ແລະ ເພີ່ມທະວີການກຽມພ້ອມດ້ານນະໂຍບາຍຕ່ວງກາງທີ່ເໝາະສົມ: ການພິມພູມະນູດປັນຈຸຊຸມຈາກວິທິການ ໂຄວິດ-19 ທີ່ຄອບຄຸມ, ຍິນຍັງ, ແລະ ຍົດປຸກຢູ່ ສປປ ລາວ, ເອກະສານປະຫວັດຄວາມເປັນມາຂອງຄະນະສະເພາະກິດ ເພື່ອສຶກສາຜົນກະທົບຂອງ COVID-19, 2020.
 8. ອົງການສະຫະປະຊາຊາດ ປະຈຳ ສປປ ລາວ (2020) ການປະເມີນຜົນກະທົບທາງດ້ານເສດຖະກິດ-ສັງຄົມຂອງ COVID-19 ຕໍ່ ສປປ ລາວ. ວຽງຈັນ. ການສຳຫຼວດໂດຍ ສປຊ ປະຈຳ ສປປ ລາວ ໃນຈຳນວນ 350 SMEs (ສ່ວນໃຫຍ່ແມ່ນຢູ່ໃນຂະແໜງການເສຍຍ່ອຍ) ໃນທຳແຂວງໃນເດືອນມິຖຸນາ 2020.
 9. ຍົດລາຍງານສຸດທ້າຍ: ການປະເມີນພະຍາດໂຄວິດ-19 ຂອງ USAID/ສປປ ລາວ, ເດືອນສິງຫາ 2021. (IOM, 2020). ການສຳຫຼວດຄົນອົບພະຍົບກັບຄືນ ສປປ ລາວ. ນະຄອນຫຼວງວຽງຈັນ)
 10. ຍົດລາຍງານສຸດທ້າຍ: ການປະເມີນພະຍາດໂຄວິດ-19 ຂອງ USAID/ສປປ ລາວ, ເດືອນສິງຫາ 2021. (ການທ່ອງທ່ຽວໂລກ ແລະ ສະພາການທ່ອງທ່ຽວ (WTTC): ຜົນກະທົບດ້ານເສດຖະກິດ. 2020: <https://wtcc.org/Research/Economic-Impact>)

