


ການປ້ອງກັນຜະດູງຄັນ ຫຼື ແພດໝໍທີ່ດູແລສຸຂະພາບຂອງແມ່
ໃນໄລຍະທີ່ມີການແພ່ລະບາດຂອງພະຍາດ ໂຄວິດ-19 ແມ່ນ
ມີຄວາມຈຳເປັນທີ່ສຸດຕໍ່ສຸຂະພາບຂອງແມ່ ແລະ ເດັກ.



ຜະດູງຄັນ ຫຼື ແພດໝໍທີ່ດູແລສຸຂະພາບຂອງແມ່
ມີສິດໄດ້ນຳໃຊ້ຊຸດປ້ອງກັນ (PPE) ຢ່າງເຕັມສ່ວນ
ເພື່ອໃຫ້ມີສຸຂະອະນາໄມທີ່ດີ ແລະ ມີຄວາມປອດໄພ
ບົນພື້ນຖານຄວາມເຄົາລົບ ແລະ ການໃຫ້ກຽດເຊິ່ງ
ກັນ ແລະ ກັນ ໃນສະຖານທີ່ປະຕິບັດງານ.

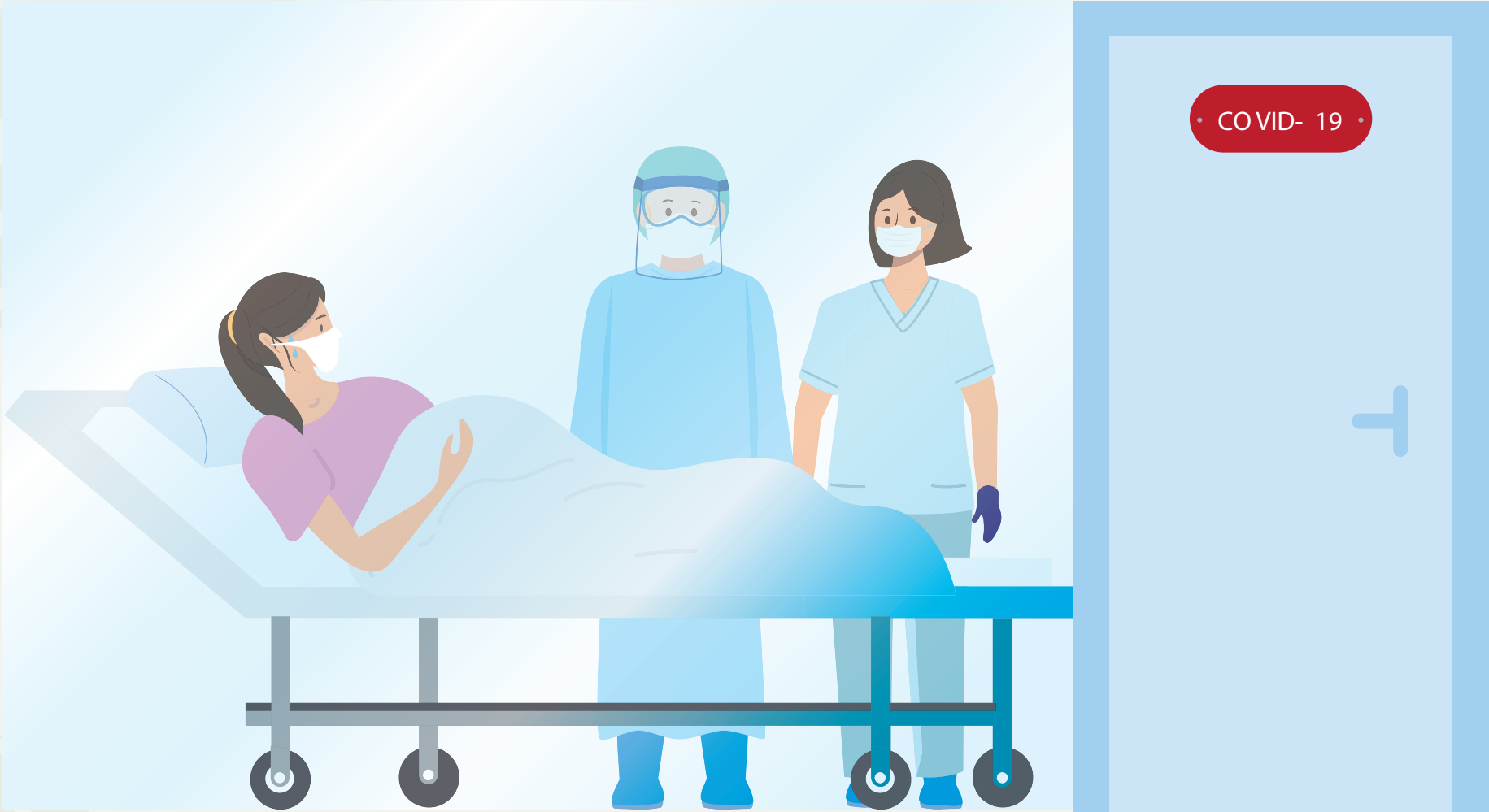


ອີງຕາມບົດແນະນຳທາງດ້ານວິຊາການຂອງ ອົງການສະຫະປະຊາຊາດ ກອງທຶນ
ສຳລັບປະຊາກອນ (UNFPA) ແລະ ອົງການອະນາໄມໂລກ (WHO)
ອ່ານເພີ່ມກ່ຽວກັບ ບົດສັງລວມດ້ານວິຊາການ ສຳຫຼັບການໃຫ້ບໍລິການແກ່ແມ່ຖືພາໃນ
ໄລຍະທີ່ມີການລະບາດຂອງພະຍາດ ໂຄວິດ-19 ໄດ້ທີ່:
 <https://www.unfpa.org/resources/covid-19-technical-brief-maternity-services>



ສະໜັບສະໜູນໂດຍ:
ລັດຖະບານປະເທດອົດສະຕາລີ

ແມ່ທີ່ສົງໄສວ່າຕິດພະຍາດ ໂຄວິດ-19 ຈຳເປັນ ຕ້ອງມີການຈັດສັນ ຜ້າອັດປາກໃຫ້ ແລະ ຕ້ອງ ໄດ້ຮັບການປິ່ນປົວໃນເຂດສະເພາະທີ່ກຽມໄວ້ ທີ່ແຍກອອກຈາກຄົນເຈັບລາຍອື່ນໆ




ຖ້າຫາກມີການແພ່ລະບາດຂອງ ພະຍາດ ໂຄວິດ-19 ພາຍໃນ ຊຸມຊົນຂອງທ່ານ, ໃຫ້ຄົນເຈັບ, ຜູ້ໃກ້ຊິດ ແລະ ແມ່ຍິງທຸກຄົນທີ່ ເຂົ້າມາຮັບການປິ່ນປົວ ຕ້ອງສວມ ໃສ່ໜ້າກາກອະນາໄມທຸກໆຄັ້ງ.



ອີງຕາມບົດແນະນຳທາງດ້ານວິຊາການຂອງ ອົງການສະຫະປະຊາຊາດ ກອງທຶນ ສຳລັບປະຊາກອນ (UNFPA) ແລະ ອົງການອະນາໄມໂລກ (WHO) ອ່ານເພີ່ມກ່ຽວກັບ ບົດສັງລວມດ້ານວິຊາການ ສຳຫຼັບການໃຫ້ບໍລິການແກ່ແມ່ຖືພາໃນ ໄລຍະທີ່ມີການລະບາດຂອງພະຍາດ ໂຄວິດ-19 ໄດ້ທີ່:

<https://www.unfpa.org/resources/covid-19-technical-brief-maternity-services>




ສະໜັບສະໜູນໂດຍ:
ລັດຖະບານປະເທດອົດສະຕາລີ

ຖ້າທ່ານແມ່ນຜະດຸງຄັນ ຫຼື ແພດໝໍ ທີ່ຮັບຜິດຊອບ
ວຽກງານປະສູດໃຫ້ແກ່ແມ່ຍິງທີ່ບໍ່ສະແດງອາການຂອງ
ພະຍາດ ໂຄວິດ-19, ໃຫ້ປະຕິບັດດັ່ງນີ້:

ໃຫ້ໃສ່ຊຸດປ້ອງກັນ (PPE) ທຸກຄັ້ງເມື່ອສຳຜັດກັບຄົນເຈັບ ຖ້າມີຊຸດປ້ອງກັນ
(PPE) ທີ່ພຽງພໍຢູ່ສະຖານທີ່ບໍລິການສາທາລະນະສຸກ, ແລະ ໃຫ້ພິຈາລະນານຳໃຊ້
ເພື່ອຫຼຸດຜ່ອນຄວາມສ່ຽງທີ່ອາດມາຈາກຜະດຸງຄັນ ຫຼື ແພດໝໍທີ່ເບິ່ງແຍງແມ່ຖືພາ.



ໃຫ້ສວມໃສ່ຖົງມື ແລະ ຜ້າຢາງປ້ອງກັນ
ເມື່ອດຳເນີນການປະສູດ ທັງກ່ອນ ແລະ
ໃນລະຫວ່າງຂັ້ນທຳອິດຂອງການປະສູດ




ໃຫ້ສວມໃສ່ຜ້າອັດປາກ, ຜ້າຢາງປ້ອງກັນ,
ຊຸດປ້ອງກັນດວງຕາ ແລະ ຖົງມື ໃນຂະນະ
ທີ່ກຳລັງທຳການປະສູດໃນຂັ້ນທີສອງ
ແລະ ທີ່ສາມ



ອີງຕາມບົດແນະນຳທາງດ້ານວິຊາການຂອງ ອົງການສະຫະປະຊາຊາດ ກອງທຶນ
ສຳລັບປະຊາກອນ (UNFPA) ແລະ ອົງການອະນາໄມໂລກ (WHO)
ອ່ານເພີ່ມກ່ຽວກັບ ບົດສັງລວມດ້ານວິຊາການ ສຳຫຼັບການໃຫ້ບໍລິການແກ່ແມ່ຖືພາໃນ
ໄລຍະທີ່ມີການລະບາດຂອງພະຍາດ ໂຄວິດ-19 ໄດ້ທີ່:

<https://www.unfpa.org/resources/covid-19-technical-brief-maternity-services>




ສະໜັບສະໜູນໂດຍ:
ລັດຖະບານປະເທດອົດສະຕາລີ

ຖ້າທ່ານແມ່ນຜະດຸງຄັນ ຫຼື ແພດໝໍ ທີ່ຮັບຜິດຊອບ
 ວຽກງານປະສູດໃຫ້ແກ່ແມ່ຍິງທີ່ຕົກຢູ່ໃນກໍລະນີສິງໄສ
 ຫຼື ຍິນຍັນວ່າມີເຊື້ອພະຍາດ ໂຄວິດ-19, ໃຫ້ປະຕິບັດ
 ການນຳໃຊ້ຊຸດປ້ອງກັນຕະຫຼອດເວລາ ເຊິ່ງມີດັ່ງນີ້:



ເສື້ອຄຸມແຂນຍາວ



ຜ້າອັດປາກອະນາໄມ
 (ເມື່ອພົບປະກັບຄືນເຈັບທົ່ວໄປ) ຫຼື ໃສ່ຜ້າອັດ
 ປາກຊະນິດ N95/P2 ຂະນະທີ່ປະຕິບັດງານ
 ໃນຂັ້ນຕອນອື່ນໆທີ່ມີຄວາມສ່ຽງ



ຊຸດປ້ອງກັນດວງຕາ




ຖືງມືປ້ອງກັນ



ອີງຕາມບົດແນະນຳທາງດ້ານວິຊາການຂອງ ອົງການສະຫະປະຊາຊາດ ກອງທຶນ
 ສຳລັບປະຊາກອນ (UNFPA) ແລະ ອົງການອະນາໄມໂລກ (WHO)
 ອ່ານເພີ່ມກ່ຽວກັບ ບົດສັງລວມດ້ານວິຊາການ ສຳຫຼັບການໃຫ້ບໍລິການແກ່ແມ່ຖືພາໃນ
 ໄລຍະທີ່ມີການລະບາດຂອງພະຍາດ ໂຄວິດ-19 ໄດ້ທີ່:

<https://www.unfpa.org/resources/covid-19-technical-brief-maternity-services>




ສະໜັບສະໜູນໂດຍ:
 ລັດຖະບານປະເທດອົດສະຕາລີ

ຖ້າທ່ານແມ່ນຜະດຸງຄັນ ຫຼື ແພດໝໍ ທີ່ກຳລັງກະກຽມ
ການນຳສິ່ງແມ່ຖືພາໃນກໍລະນີສຸກເສີນ ໃຫ້ປະຕິບັດດັ່ງນີ້:



ກະກຽມອຸປະກອນນຳສິ່ງ ແລະ ຢາຕ່າງໆ ເພື່ອກຽມພ້ອມຮັບມືກັບເຫດການສຸກເສີນທີ່ຈະເກີດຂຶ້ນ ໃນລະຫວ່າງການເດີນທາງ



ຮັບປະກັນໃຫ້ແພດໝໍນຳສິ່ງທຸກຄົນໄດ້ຮັບຜ້າອັດປາກລຸ້ນ N95 (ເທົ່າທີ່ຫາໄດ້) ຫຼື ໃສ່ຜ້າອັດປາກອະນາໄມທີ່ວ່າໄປ ເປັນທາງເລືອກທີສອງ. ຮັບປະກັນວ່າແພດໝໍນຳສິ່ງທຸກຄົນ ກໍ່ຕ້ອງໃສ່ຊຸດປ້ອງກັນ (PPE) ກ່ອນການນຳສິ່ງ.



ສວມໃສ່ຜ້າອັດປາກອະນາໄມໃຫ້ແກ່ຄົນເຈັບ ໃນລະຫວ່າງການນຳສິ່ງ(ຖ້າຫາກຍັງບໍ່ທັນໄດ້ສວມໃສ່ເມື່ອເຂົ້າມາຮັບການປິ່ນປົວ)



ອີງຕາມບົດແນະນຳທາງດ້ານວິຊາການຂອງ ອົງການສະຫະປະຊາຊາດ ກອງທຶນສຳລັບປະຊາກອນ (UNFPA) ແລະ ອົງການອະນາໄມໂລກ (WHO) ອ່ານເພີ່ມກ່ຽວກັບ ບົດສັງລວມດ້ານວິຊາການ ສຳຫຼັບການໃຫ້ບໍລິການແກ່ແມ່ຖືພາໃນໄລຍະທີ່ມີການລະບາດຂອງພະຍາດ ໂຄວິດ-19 ໄດ້ທີ່:

 <https://www.unfpa.org/resources/covid-19-technical-brief-maternity-services>

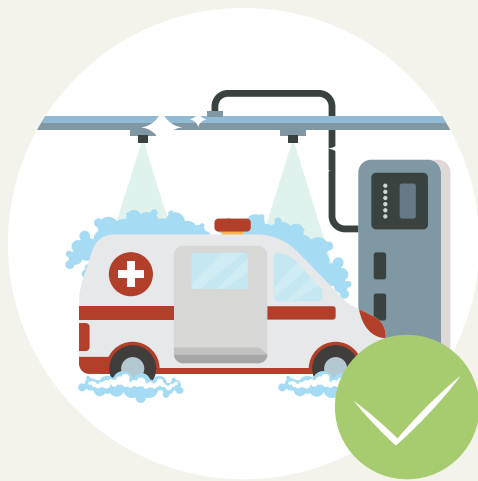


ສະໜັບສະໜູນໂດຍ:
ລັດຖະບານປະເທດອົດສະຕາລີ

ຮັບປະກັນວ່າພາຫະນະນໍາສົ່ງແມ່ຖືພາແມ່ນມີສະພາບດັ່ງນີ້:



ມີຄວາມສະອາດ ແລະ ໄດ້ຮັບການຂ້າເຊື້ອ ແລະ ຜະດຸງຄຸ້ນ ຫຼື ແພດໝໍນໍາສົ່ງຕ້ອງສວມໃສ່ຊຸດປ້ອງກັນ (PPE) ກ່ອນການນໍາສົ່ງໄປຍັງສະຖານທີ່ບໍລິການສາທາລະນະສຸກແຫ່ງອື່ນ



ພາຍຫຼັງກັບຄືນມາ, ຕ້ອງອະນາໄມພາຫະນະນໍາສົ່ງຢ່າງລະອຽດທັນທີ




ອຸປະກອນທີ່ນໍາໃຊ້ເຂົ້າໃນລະຫວ່າງການນໍາສົ່ງ ຕ້ອງໄດ້ຮັບການທໍາຄວາມສະອາດ ແລະ/ຫຼື ອົບຂ້າເຊື້ອ ຫຼັງຈາກສໍາເລັດການນໍາສົ່ງ ຕາມລະບຽບການຂອງສະຖານທີ່ບໍລິການສາທາລະນະສຸກ



ອີງຕາມບົດແນະນໍາທາງດ້ານວິຊາການຂອງ ອົງການສະຫະປະຊາຊາດ ກອງທຶນສໍາລັບປະຊາກອນ (UNFPA) ແລະ ອົງການອະນາໄມໂລກ (WHO) ອ່ານເພີ່ມກ່ຽວກັບ ບົດສັງລວມດ້ານວິຊາການ ສໍາຫຼັບການໃຫ້ບໍລິການແກ່ແມ່ຖືພາໃນໄລຍະທີ່ມີການລະບາດຂອງພະຍາດ ໂຄວິດ-19 ໄດ້ທີ່:

<https://www.unfpa.org/resources/covid-19-technical-brief-maternity-services>

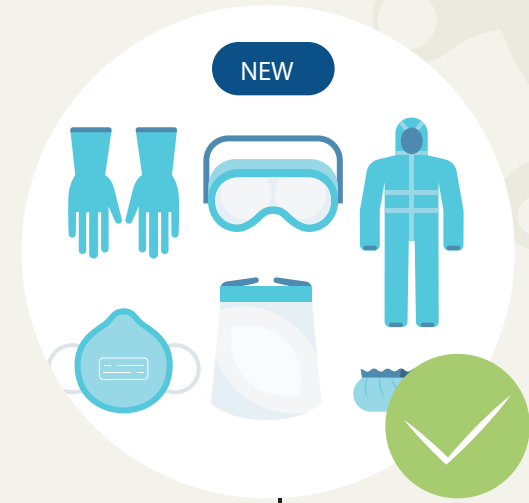



ສະໜັບສະໜູນໂດຍ:
ລັດຖະບານປະເທດອົດສະຕາລີ

ຄໍາແນະນໍາສໍາຫຼັບຜະດຸງຄັນ ຫຼື ແພດໝໍທີ່ນໍາ ສິ່ງຄົນເຈັບ ເພື່ອໃຫ້ໄປເຖິງທີ່ໝາຍຢ່າງປອດ



ພະນັກງານນໍາສິ່ງທຸກຄົນຄວນ
ໄດ້ຮັບຊຸດປ້ອງກັນ (PPE)
ຢ່າງເໝາະສົມ



ເມື່ອມາເຖິງສະຖານທີ່ບໍລິການສາທາລະນະສຸກ
ແລວ, ພະນັກງານນໍາສິ່ງຄວນຖອດຊຸດປ້ອງກັນ
(PPE) ອອກ ແລະ ຖິ້ມລົງຖິ້ງຂີ້ເຫຍື້ອ ທີ່
ກະກຽມໄວ້ ແລະ ລາງມືໃຫ້ສະອາດ



ແພດໝໍນໍາສິ່ງຈະຕ້ອງກໍາຈັດສິ່ງປົນເປື້ອນໃນຕົນຕົວ
ແລະ ສວມໃສ່ຊຸດປ້ອງກັນ (PPE) ຊຸດໃໝ່ ກ່ອນການ
ນໍາສິ່ງຄົນເຈັບລາຍອື່ນ ໃນສະພາບທີ່ສະອາດ, ປອດ
ເຊື້ອ ແລະ ມີອຸປະກອນການແພດພ້ອມຢາ ຊຸດໃໝ່.



ພະນັກງານນໍາສິ່ງ ຕ້ອງຖອດຊຸດປ້ອງກັນ
(PPE) ອອກ ຢູ່ໃກ້ສະຖານທີ່ບໍລິການ
ສາທາລະນະສຸກ ເຊັ່ນ: ບ່ອນຈອດລົດ,
ແລະ ຕ້ອງລາງມືໃຫ້ສະອາດທຸກໆຄັ້ງ



ອີງຕາມບົດແນະນໍາທາງດ້ານວິຊາການຂອງ ອົງການສະຫະປະຊາຊາດ ກອງທຶນ
ສໍາລັບປະຊາກອນ (UNFPA) ແລະ ອົງການອະນາໄມໂລກ (WHO)
ອ່ານເພີ່ມກ່ຽວກັບ ບົດສັງລວມດ້ານວິຊາການ ສໍາຫຼັບການໃຫ້ບໍລິການແກ່ແມ່ຖືພາໃນ
ໄລຍະທີ່ມີການລະບາດຂອງພະຍາດ ໂຄວິດ-19 ໄດ້ທີ່:

<https://www.unfpa.org/resources/covid-19-technical-brief-maternity-services>



ສະໜັບສະໜູນ ໂດຍ:
ລັດຖະບານປະເທດອົດສະຕາລີ